

## Elastiekjes

De draden die gebruikt worden bij een vaste beugel, zorgen ervoor dat de tanden en kiezen in een rij komen te staan.

Bij de behandeling wordt ook vaak gebruik gemaakt van elastiekjes om de tanden en kiezen ten opzichte van elkaar te verplaatsen.

De elastiekjes zijn zeer belangrijk voor het slagen van de behandeling. Ze moeten daarom beslist volgens voorschrift gedragen worden.

De elastiekjes worden tijdens het dragen slapper en moeten daarom 1 keer per dag vervangen worden. Vaker vervangen is niet nodig; de behandeling gaat daardoor zeker niet sneller!

Als een elastiekje breekt, moet het natuurlijk vervangen worden door een nieuwe. Daarom is het noodzakelijk altijd een zakje reserve-elastiekjes bij je te hebben. We zullen twee zakjes aan je meegeven zodat je nooit zonder elastieken hoeft te zitten. Vraag eventueel bij een controle om nieuwe elastieken.

De elastieken moeten in het algemeen ook tijdens het eten gedragen worden. Doe ze tijdens het tandenpoetsen uit, maar bewaar dezelfde elastieken om ze direct na het poetsen weer in te kunnen doen.

Draag je de elastieken niet, te w enig of op de verkeerde manier dan gaat de behandeling v eel langer duren dan noodzakelijk is!

## Fluoride spoelen

De kans op "gaatjes" kan verkleind worden door dagelijks te spoelen met een fluorideoplossing. Dit spoelen komt niet in de plaats van maar is een aanvulling op andere maatregelen, zoals drie maal daags tandenpoetsen en het verminderen van het suikergebruik (snoep).

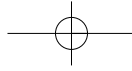


www.orthodontist.nl

## DE VASTE BEUGEL



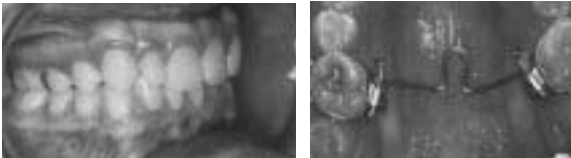
ORTHODONTIE



## DE VASTE BEUGEL

Een vaste beugel wordt zo genoemd, omdat de beugel niet uit de mond genomen kan worden.

Om de kiezen worden “bandjes” gepast. Aangezien de kiezen vaak dicht tegen elkaar aangedrukt staan, zullen wij in het algemeen enkele dagen voordat de bandjes worden gepast elastiekjes tussen de kiezen plaatsen; deze elastiekjes zullen de kiezen iets uit elkaar duwen. Als de elastiekjes los komen, hoeft je niet te bellen om dit door te geven; het is een teken dat er nu genoeg ruimte voor de bandjes is gekomen. Nadat de bandjes zijn gepast, worden ze met “lijm” vastgezet.



De tanden worden goed schoon en droog gemaakt. Vervolgens wordt een pasta aangebracht. Deze pasta maakt het oppervlakte van de tand iets ruwer, zodat de “plakkers” beter vastgeplakt kunnen worden. Als de lijm is uitgehard, is het mogelijk de plakkers met elkaar te verbinden door middel van een draad. De draad wordt door de buisjes geschoven en aan de plakkers vastgezet met kleine elastiekjes of ijzerdraadjes.



Het inzetten van de vaste beugel is beslist niet pijnlijk!

Na het inzetten van de vaste beugel moet je waken aan de uitsteeksels op de tanden en kiezen; er ontstaan vaak wat wondjes in de wang, op de lippen of op de tong. De wondjes zullen in het algemeen na enkele dagen verdwijnen. Als er scherpe uitsteeksels aan de beugel zitten, kun je deze met een bolletje “was”, dat je hiervoor van ons hebt meegekregen afdekken. Als je een vaste beugel hebt gekregen, gaan de tanden en kiezen door de spanning van de draden meestal een aantal dagen wat pijn doen; het kauwen en afhappen is dan wat gevoelig.

Na enkele dagen nemen deze klachten af. Blijven de klachten of worden ze erger in plaats van minder erg bel ons dan voor overleg.

## TANDENPOETSEN MET EEN VASTE BEUGEL IN.

Aangezien een vaste beugel op de tanden geplakt is, moet je goed om de plakkertjes en bandjes heen poetsen. Je zult dus extra aandacht aan het poetsen moeten besteden. Wij adviseren je een medium of zachte borstel te nemen met een **kleine** borstelkop. Voor onderweg is een reistandenborstel nodig. Een elektrische tandenborstel maakt het schoonhouden eenvoudiger. Indien je in het bezit bent van een elektrische borstel kunnen wij je leren hoe hiermee het beste gepoetst kan worden. Patiënten met vaste apparatuur, adviseren wij soms floss, tandenstokers en/ of ragertjes te gebruiken. Met een tandenborstel alleen krijg je alle plak namelijk niet weg. Wij zullen instructie geven hoe je deze extra hulpmiddelen het beste kunt gebruiken. Als je tandvles na het poetsen bloedt, is dit een teken dat je meer aandacht moet besteden aan de manier van poetsen. Wij kunnen je daarmee helpen.

## WAT MAG JE WEL/ NIET ETEN EN DRINKEN?

De plakkers worden wel eens losgebeten door het bijten op zuurtjes, harde dropjes, nootjes en het afhappen van harde appels. De plakkers komen ook vaak los door nagel- en penbijten. Bandjes komen sneller los door het drinken van “prik”limonade. Doordat er in dergelijke dranken vaak veel suiker zit, is de kans op gaatjes ook groter. Beperk daarom het drinken van koolzuurhoudende dranken. Het is erg vervelend als een plakker of een bandje loskomt want je moet extra terugkomen om het te laten repareren en de behandeling zal, als er vaak reparaties nodig zijn, langer duren dan nodig is.

Bel altijd als er iets stuk is. Spreek zo nodig in op het antwoordapparaat. **Elke reparatie kost extra tijd;** als je niet gebeld hebt moet je een **extra** afspraak maken.

